

Dell S2418H Dell S2418HX Bedienungsanleitung

Modellnr.: S2418H/S2418HX
Richtlinienmodell: S2418Ht





HINWEIS: Ein Hinweis zeigt wichtige Informationen an, die Ihnen helfen können, ein besseres Verständnis von Ihrem Computer zu erlangen.



ACHTUNG: Achtung zeigt mögliche Hardwareschäden und Datenverluste an, falls Anweisungen nicht befolgt werden.



WARNUNG: Eine Warnung zeigt eine mögliche Gefahr von Sachschäden und (lebensgefährlichen) Personenschäden an.

Copyright © 2017 Dell Inc. Alle Rechte vorbehalten. Dieses Produkt ist durch US-amerikanische und internationale Urheberrechtsgesetze sowie Gesetze zum Schutz des geistigen Eigentums geschützt.

Dell™ und das Dell-Logo sind Marken der Dell Inc. in den Vereinigten Staaten und/oder anderen Hoheitsbereichen. Alle anderen hier aufgeführten Kennzeichnungen und Namen könnten Marken ihrer entsprechenden Firmen sein.

Inhalt:

Über Ihren Monitor	5
Lieferumfang	5
Produktmerkmale	6
Teile und Bedienelemente	7
Technische Daten des Monitors	9
Plug-and-Play	16
Qualität des LCD-Monitors und Pixelrichtlinie	16
Ihren Monitor einrichten	17
Ständer anbringen	17
Ihren Monitor anschließen	17
Lautsprecher aufstellen	18
Kabel organisieren	21
Standardwiedergabeeinstellung am Computer (HDMI-Kabel angeschlossen)	21
Lautstärkeregelung am Lautsprecher	22
Lautstärkeregelung am Computer	23
Nun ist der Monitorlautsprecher einsatzbereit	26
Abnehmen des Monitorständers	27
Monitor bedienen	28
Einschalten des Monitors	28
Bedienelemente an der Frontblende verwenden	28



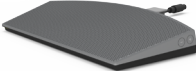


Bildschirmmenü (OSD) verwenden	31
Problemlösung.	45
Selbsttest	45
Integrierte Diagnose.	46
Schnellanleitung zur Problemlösung.	47
Allgemeine Probleme	49
Produktspezifisch	51
Anhang.	52
Sicherheitshinweise	52
FCC-Hinweis (nur USA) und Informationen zu anderen Richtlinien .	52
Dell kontaktieren.	52
Einstellen des Monitors	53
Leitfaden für die Wartung	55

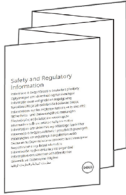
Über Ihren Monitor

Lieferumfang

Ihr Monitor wird mit den nachstehend aufgelisteten Komponenten ausgeliefert. Stellen Sie sicher, dass Sie alle Komponenten erhalten haben; [kontaktieren Sie Dell](#), falls etwas fehlen sollte.

HINWEIS: Bei einigen Artikeln könnte es sich um Optionen handeln, die Ihrem Monitor eventuell nicht mitgeliefert werden. Einige Merkmale oder Medien sind in bestimmten Ländern möglicherweise nicht verfügbar.

	Monitor
	Ständer
	Lautsprecher
	Netzkabel (variiert je nach Land)
	Netzteil

	VGA-Kabel (Nur S2418HX)
	HDMI-Kabel
  	<ul style="list-style-type: none"> • Datenträger mit Treibern und Dokumentation • Schnelleinrichtungsanleitung • Sicherheitsbezogene und behördliche Informationen

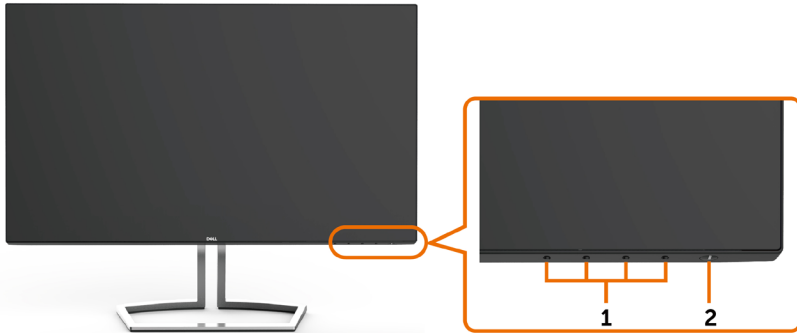
Produktmerkmale

Der **Dell-Bildschirm S2418H/S2418HX** verfügt über aktive Matrix, Dünnschichttransistor (TFT), Flüssigkristallanzeige (LCD) und LED-Hintergrundbeleuchtung. Zu den Merkmalen des Monitors zählen:

- 60,47 cm (23,8 Zoll) sichtbarer Anzeigebereich (diagonal gemessen). Auflösung von 1920 x 1080 plus Vollbildunterstützung bei niedrigeren Auflösungen.
- Megadynamisches Kontrastverhältnis (8.000.000:1).
- Neigefunktion.
- Abnehmbarer Ständer.
- Plug-and-Play-Fähigkeit, sofern von Ihrem System unterstützt.
- Farbraum von sRGB 99% (typisch).
- Für die Monitornutzung angepasster „hoher Dynamikbereich“ (High Dynamic Range, HDR).
- Unterstützt AMDs FreeSync™-Technologie.
- Externer Lautsprecher.
- OSD- (On Screen Display) Einstellungen für problemlose Setup- und Bildschirmoptimierung.
- Software- und Dokumentationsmedien mit einer Informationsdatei (INF), einer Datei zur Farbanpassung des Bildes (ICM) und der Produktdokumentation.
- Dell-Anzeigemanager-Software (auf der mit dem Monitor ausgelieferten CD).
- Energiesparfunktion für Übereinstimmung mit Energy Star.
- Schlitz für Sicherheitsschloss.
- Unter Beibehaltung der Bildqualität vom breiten zum standardmäßigen Seitenverhältnis umschaltbar.
- BFR/PVC-reduziert (Leiterplatten bestehen aus BFR-/PVC-freien Schichtstoffen).
- Arsenfreies Glas und kein Einsatz von Quecksilber nur für den Bildschirm.
- Standby-Leistung von 0,5 W im Ruhemodus.
- Ein Energiemessgerät zeigt den Energieverbrauch des Monitors in Echtzeit an.
- Analoge Steuerung zur Abdunkelung der Hintergrundbeleuchtung für eine flimmerfreie Anzeige.

Teile und Bedienelemente

Vorderseite



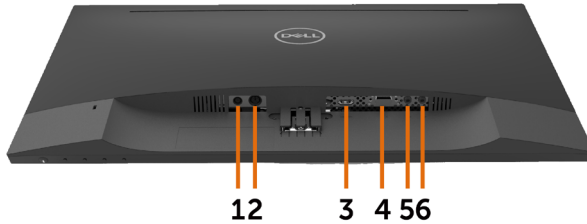
Nummer	Beschreibung
1	Funktionstasten (weitere Einzelheiten finden Sie unter Monitor bedienen)
2	Ein-/Austaste (mit LED-Anzeige)

Rückseite



Nummer	Beschreibung	Verwendung
1	Schlitz für Sicherheitsschloss	Sichert den Monitor mit einem Sicherheitskabelschloss (wird separat verkauft).
2	Etikett mit Barcode, Seriennummer und Service-Aufkleber	Beachten Sie dieses Etikett, wenn Sie den technischen Kundendienst von Dell kontaktieren müssen.
3	Ätzbeschriftung	Listet die amtlichen Zulassungen auf.
4	Kabelverwaltungsschlitz	Organisieren Sie die Kabel, indem Sie sie durch den Schlitz verlegen.

Unterseite



Nummer	Beschreibung	Verwendung
1	DC-Netzanschluss	Schließen Sie das Netzteil an.
2	Mini-DIN-Port	Schließen Sie zur Audiowiedergabe per HDMI-Audiokanal oder über Audio-Line-In-Kanäle Lautsprecher an.
3	HDMI Anschluss	Schließen Sie Ihren Computer an das HDMI-Kabel.
4	VGA-Port	Schließen Sie Ihren Computer an das (optionale) VGA-Kabel.
5	Audioeingang	Verbinden Sie ihn mit dem Audioausgang Ihres Computers.
6	Audioanschluss, Line-out	Schließen Sie zur Audiowiedergabe per HDMI-Audiokanal oder über Audio-Line-In-Kanäle aktive Lautsprecher an. Unterstützt nur 2-Kanal-Ton. HINWEIS: Der Audioanschluss (Line-out) unterstützt keine Kopfhörer. ⚠️ WARNUNG: Ein übermäßiger Schalldruck vom Ohr- oder Kopfhörer kann zu Gehörschäden oder zum Hörverlust führen.

Technische Daten des Monitors

Technische Daten des Flachbildschirms

Bildschirmtyp	Aktivmatrix - TFT-LCD
Paneltyp	In-Plane-Switching(IPS)
Sichtbares Bild	
Diagonal	60,47 cm (23,80 Zoll)
aktiver Bereich	
Horizontal	527,04 mm (20,75 Zoll)
Vertikal	296,46 mm (11,67 Zoll)
Fläche	156246,28 mm ² (242,18 Zoll ²)
Pixelabstand	0,2745 mm x 0,2745 mm
Sichtwinkel	
Horizontal	178 Grad (typisch)
Vertikal	178 Grad (typisch)
Leuchtdichte	250 cd/m ² (typisch)
Kontrastverhältnis	1000:1 (typisch) 8.000.000 : 1 (megadynamischer Kontrast aktiviert)
Bildschirmbeschichtung	Blendschutzbehandlung des Frontpolarisators (3H)
Hintergrundbeleuchtung	LED
Ansprechzeit	8 ms (normal), 6 ms (schnell)
Farbtiefe	16,7 Mio. (6 Bit + hohe FRC)
Farbskala	99 % von sRGB

Auflösungsspezifikationen

Horizontaler Abtastbereich	30 kHz – 83 kHz (VGA) 30 kHz – 83 kHz (HDMI1,4) 30 kHz – 140 kHz (HDMI2,0)
Vertikaler Abtastbereich	56 Hz – 76 Hz (VGA) 56 Hz – 76 Hz (HDMI1,4) 29 Hz – 75 Hz (HDMI2,0)
Max. voreingestellte Auflösung	1920 x 1080 bei 60 Hz (VGA/HDMI1,4) 3840 x 2160 bei 60 Hz (HDMI2,0)
Videoanzeigefunktionen (HDMI-Wiedergabe)	480p, 576p, 720p, 1080p, 2160p (HDMI2,0)

Voreingestellte Anzeigemodi

Anzeigemodus	Horizontale Frequenz (kHz)	Vertikale Frequenz (Hz)	Pixeltakt (MHz)	Sync-Polarität (horizontal/vertikal)
720 x 400	31,5	70,0	28,3	-/+
640 x 480	31,5	60,0	25,2	-/-
640 x 480	37,5	75,0	31,5	-/-
800 x 600	37,9	60,0	40,0	+/+
800 x 600	46,9	75,0	49,5	+/+
1024 x 768	48,4	60,0	65,0	-/-
1024 x 768	60,0	75,0	78,8	+/+
1152 x 864	67,5	75,0	108,0	+/+
1280 x 1024	64,0	60,0	108,0	+/+
1280 x 1024	80,0	75,0	135,0	+/+
1600 x 900	60,0	60,0	108,0	-/+
1920 x 1080	67,5	60,0	148,5	+/+
1920 x 1080	83,9	75,0	174,5	+/-
3840 x 2160	67,5	30,0	297,0	+/+
3840 x 2160	135,0	60,0	594,0	+/+

Elektrische Spezifikationen

Videoeingangssignale	<ul style="list-style-type: none"> • Digitales Videosignal für jede differentielle Leitung. Je differentielle Leitung bei 100 Ohm Impedanz. • Unterstützt VGA/HDMI1,4/HDMI2,0-Signaleingang
----------------------	---

Netzteil Eingang:	
Eingangsspannung / Frequenz / Strom	Delta: 100 – 240 V AC / 50 Hz/60 Hz \pm 3 Hz / 1,6 A (Maximum) Chicony: 100 – 240 V AC / 50 Hz/60 Hz \pm 3 Hz / 1,7 A (Maximum)
Ausgangsspannung/-strom	19,5 V Gleichspannung, 3,34 A
Einschaltstrom	Bei 115 V/230 V beträgt der maximale Einschaltstrom weniger als 150 A (Kaltstart)

Marke	Hersteller	Modellnr.	Polarität
Dell	Delta	DA65NM111-00	
Dell	Chicony	HA65NS5-00	

Lautsprecherdaten

Lautsprecher-Nennleistung	12W Maximum
Lautstärke in	2x
Frequenzgang	100 Hz - 20 kHz
Impedanz	8 ohm

Physikalische Eigenschaften

Anschlussstyp	<ul style="list-style-type: none"> • Lautsprecheranschluss • HDMI Anschluss • VGA Anschluss • Audioeingang • Audio-Line-Ausgang
Signalkabeltyp	VGA-Kabel, 1,5 m HDMI2,0-Kabel, 1,8 m
Abmessungen (mit Ständer)	
Höhe	412,4 mm (16,24 zoll)
Breite	539,0 mm (21,22 zoll)
Tiefe	162,2 mm (6,39 zoll)
Abmessungen (ohne Ständer)	
Höhe	315,2 mm (12,41 zoll)
Breite	539,0 mm (21,22 zoll)
Tiefe	43,8 mm (1,72 zoll)
Ständerabmessungen	
Höhe	173,7 mm (6,84 zoll)
Breite	264,0 mm (10,39 zoll)
Tiefe	162,2 mm (6,39 zoll)
Gewicht	
Ohne Ständereinheit (für eventuelle Wand- oder VESA Montage- ohne Kabel)	2,66 kg (5,86 lb)
Der Ständereinheit	0,76 kg (1,68 lb)
Gewicht des Lautsprechers	0,38 kg (0,836 lb)

	S2418H	S2418HX
Mit Verpackung	6,71 kg (14,79 lb)	6,88 kg (15,17 lb)

Mit Ständereinheit und Kabeln	3,83 kg (8,44 lb)	4,0 kg (8,82 lb)
Gewicht mit Ständermontage, Kabeln und Lautsprecher	4,21 kg (9,28 lb)	4,38 kg (9,66 lb)

Umweltbezogene Eigenschaften

Temperatur	
Betrieb	0 °C bis 40 °C (32°F bis 104°F)
Nicht im Betrieb	-20 °C bis 60 °C (-4 °F bis 140°F)
Luftfeuchte	
Betrieb	10% bis 80% (nicht kondensierend)
Nicht im Betrieb	5 % bis 90 % (nicht kondensierend)
Höhe	
Betrieb	5000 m (16404 ft) max.
Nicht im Betrieb	12192 m (40000 ft) max.
Wärmeableitung	
	153,6 BTU/h (Maximum)
	88,7 BTU/h (typisch)

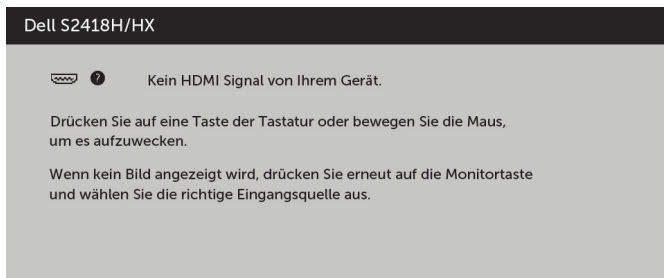
Energieverwaltungsmodi

Ist eine VESA DPM-konforme Grafikkarte oder Software in/auf Ihrem PC installiert, reduziert der Monitor automatisch seinen Stromverbrauch, wenn er nicht verwendet wird. Dies wird als Energiesparmodus bezeichnet*. Wenn der Computer Eingaben von einer Tastatur, Maus oder einem anderen Eingabegerät erkennt, nimmt der Monitor automatisch seinen normalen Betrieb wieder auf. Die folgende Tabelle zeigt den Stromverbrauch und die Signalisierung dieser automatischen Energiesparfunktion:

VESA-Modi	Horizontale Sync	Vertikale Sync	Video	Betriebsanzeige	Stromverbrauch
Normaler Betrieb	Aktiv	Aktiv	Aktiv	Weiß	45 W (maximal)** 26 W (typisch)
Energiesparmodus	Inaktiv	Inaktiv	Aus	Weiß (blinkt langsam)	<0,5 W
Ausgeschaltet	-	-	-	Aus	<0,3 W

Energy Star	Stromverbrauch
P _{ON}	14,32 W ***
E _{TEC}	45,1 kWh ****

Das OSD-Menü funktioniert nur im Normalbetrieb. Falls Sie eine Taste im Energiesparmodus-drücken, erscheint folgende Meldung:



*Ein Stromverbrauch von Null kann im abgeschalteten Modus nur erreicht werden, wenn Sie das Netzkabel vom Monitor trennen.

** Maximale Leistungsaufnahme mit maximaler Luminanz.

***Energieverbrauch im eingeschalteten Zustand gemäß Definition in der Energy Star 7.0-Version.

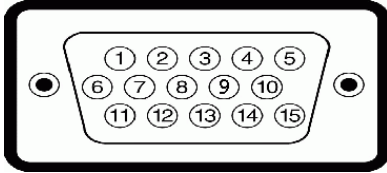
****Gesamtenergieverbrauch in kWh gemäß Definition in der Energy Star 7.0-Version.

Dieses Dokument dient ausschließlich Informationszwecken und gibt die Laborleistung wieder. Ihr Produkt kann je nach Software, Komponenten und Peripherie, die Sie bestellt haben, abweichen und es gibt keine Verpflichtung zur Aktualisierung solcher Informationen. Daher sollte sich der Kunde bei Entscheidungen bezüglich elektrischer Toleranzen oder anderweitig nicht auf diese Informationen verlassen. Es werden weder ausdrücklich noch impliziert Zusicherungen im Hinblick auf die Genauigkeit oder Vollständigkeit gemacht.

Aktivieren Sie Computer und Monitor, dadurch erhalten Sie Zugriff auf das OSD.

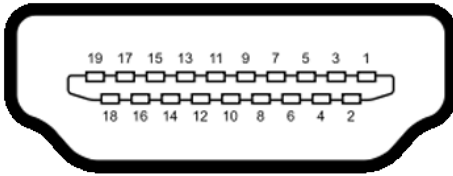
Pinbelegungen

VGA-Anschluss



Pin-Nummer	15 polig Seite des angeschlossenen Signalkabels
1	Video - rot
2	Video - grün
3	Video - blau
4	Erde
5	Selbsttest
6	Erde - R
7	Erde - G
8	Erde - B
9	Computer 5 V/3,3 V
10	Erde - Sync
11	Erde
12	DDC-Daten
13	H-Sync
14	V-Sync
15	DDC-Takt

HDMI-Anschluss



Pin-Nummer	19 polig Seite des angeschlossenen Signalkabels
1	TMDS DATA 2+
2	TMDS DATA 2 SHIELD
3	TMDS DATA 2-
4	TMDS DATA 1+
5	TMDS DATA 1 SHIELD
6	TMDS DATA 1-
7	TMDS DATA 0+
8	TMDS DATA 0 SHIELD
9	TMDS DATA 0-
10	TMDS CLOCK+
11	TMDS CLOCK SHIELD
12	TMDS CLOCK-
13	CEC
14	Reserved (N.C. on device)
15	DDC CLOCK (SCL)
16	DDC DATA (SDA)
17	DDC/CEC Ground
18	+5 V POWER
19	HOT PLUG DETECT

Plug-and-Play

Sie können den Monitor an jeden Plug-and-Play-kompatiblen Computer anschließen. Der Monitor versorgt den Computer über DDC- (Display Data Channel) Protokolle automatisch mit seinen EDID (Extended Display Identification Data), damit sich der Computer selbst konfigurieren und die Monitoreinstellungen optimieren kann. Die meisten Monitorinstallationen erfolgen automatisch; Sie können auf Wunsch verschiedene Einstellungen wählen. Wenn Sie bei der Einrichtung des Monitors weitere Informationen zur Änderung der Monitoreinstellungen wünschen, beachten Sie bitte [Monitor bedienen](#).

Qualität des LCD-Monitors und Pixelrichtlinie

Es ist nicht ungewöhnlich, dass während der Herstellung eines LCD-Monitors ein oder mehrere Pixel unverändert fixiert bleiben. Diese sind kaum zu sehen und wirken sich nicht auf die Qualität oder Nutzbarkeit des Displays aus. Weitere Informationen über die Qualitätsrichtlinie für den Dell-Monitor und die Pixel finden Sie unter: <http://www.dell.com/support/monitors>.

Ihren Monitor einrichten

Ständer anbringen

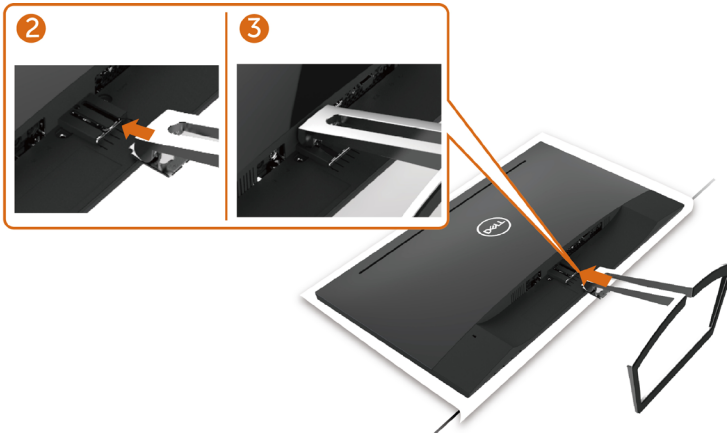
HINWEIS: Der Ständer und der Standfuß sind nicht angebracht, wenn der Monitor ab Werk ausgeliefert wird.

HINWEIS: Der nachstehende Ablauf gilt für den Standardständer. Haben Sie einen anderen Ständer erworben, halten Sie sich beim Aufstellen des Ständers an seine mitgelieferte Dokumentation.

ACHTUNG: Legen Sie den Monitor auf eine flache, saubere und weiche Oberfläche, um seinen Bildschirm nicht zu verkratzen.

So bringen Sie den Ständer an:

- 1 Entfernen Sie die Schutzabdeckung des Monitors und stellen Sie den Monitor mit seiner Vorderseite nach unten weisend darauf ab.
- 2 Ständerhalterung an Monitorausparung ausrichten.
- 3 Ständerhalterung so weit in die Monitorausparung stecken, dass sie einrastet.



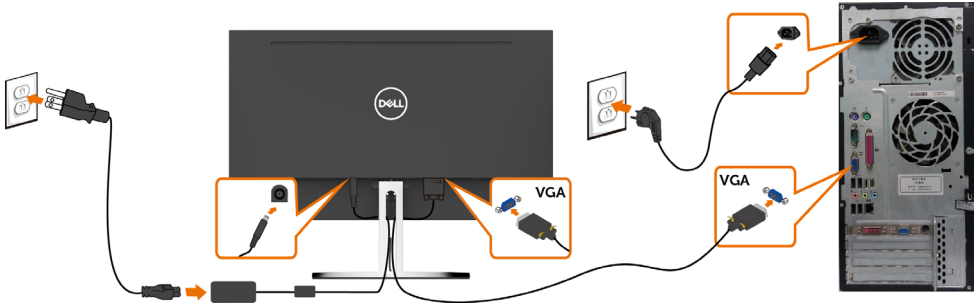
Ihren Monitor anschließen

WARUNG: Bevor Sie eines der Verfahren in diesem Abschnitt beginnen, befolgen Sie die [Sicherheitshinweise](#).

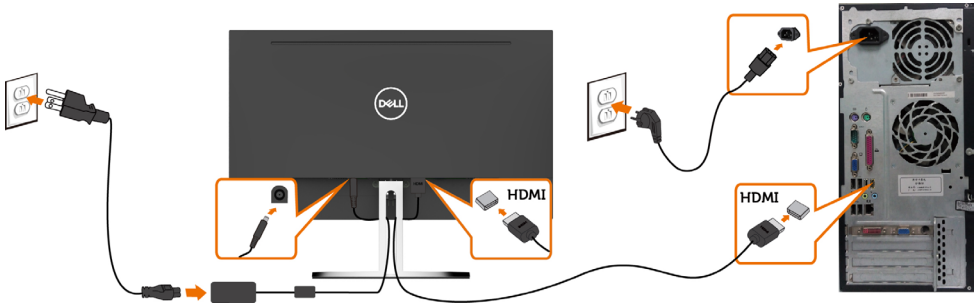
So schließen Sie Ihren Monitor an den Computer an:

- 1 Schalten Sie Ihren Computer aus.
- 2 Verbinden Sie die VGA (optional)/HDMI Kabel vom Monitor mit dem.
- 3 Platzieren Sie den Lautsprecher im Monitorständer.
- 4 Schließen Sie das Mini-DIN-Kabel des Lautsprechers am Monitor an.
- 5 Bringen Sie die Kabelhalter des Lautsprechers am Monitorständer an.
- 6 Schalten Sie Ihren Monitor ein.
- 7 Wählen Sie die richtige Eingangsquelle im Bildschirmmenü des Monitors und schalten Sie Ihren Computer ein.

VGA-Kabel anschließen (optional)



HDMI-Kabel anschließen



Lautsprecher aufstellen

Lautsprecherteile identifizieren und Lautsprecher aufstellen

- 1 Das Lautsprechersystem besteht aus mit dem System verbundenen Kabeln. An der rechten Seite des Lautsprechers befinden sich 2 Tasten: Lautstärke + (lauter) und Lautstärke - (leiser)..



- 2 Stellen Sie den Monitor auf einen flachen Untergrund



3 Stecken Sie das Lautsprecherkabel durch den Schlitz am Ständer, während Sie den Lautsprecher über die Basis halten.



4 Setzen Sie den Lautsprecher angewinkelt in die Aussparung der Ständerbasis ein.



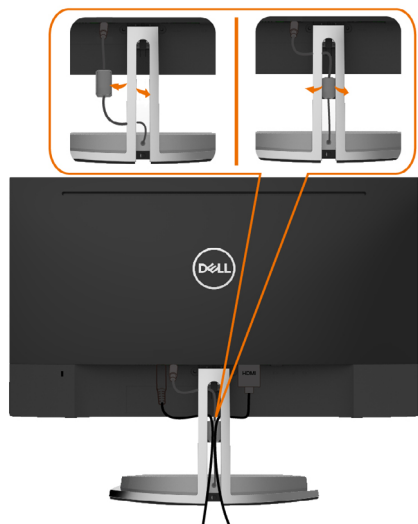
5 Vergewissern Sie sich, dass der Lautsprecher vollständig eingesetzt und sicher an der Ständerbasis befestigt ist..



6 Schließen Sie das Mini-DIN-Kabel wie abgebildet an den Mini-DIN-Anschluss an der Rückseite des Dell-Monitors an.



7 Setzen Sie den am Lautsprecherkabel angebrachten Kabelhalter in den Ständerschlitze ein. Passen Sie die Position des Kabelhalters entsprechend entlang des Schlitzes an.



Kabel organisieren



Organisieren Sie nach Anschluss aller erforderlichen Kabel an Ihrem Monitor und Computer (beachten Sie zum Kabelanschluss [Ihren Monitor anschließen](#)) diese wie oben gezeigt.

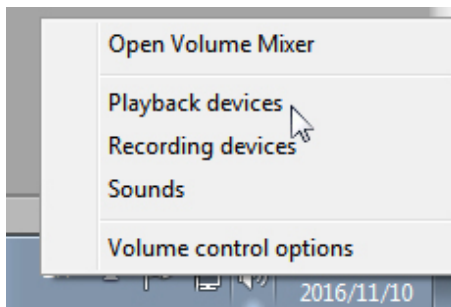
Standardwiedergabeeinstellung am Computer (HDMI-Kabel angeschlossen)

Wiedergabeeinstellung

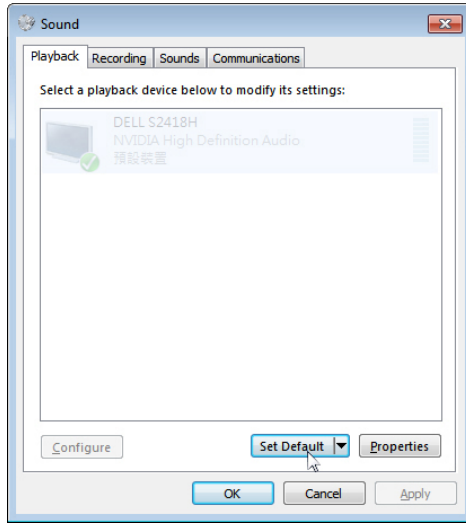
- 1 Rechtsklicken Sie auf das Lautsprechersymbol.



- 2 Wählen Sie Wiedergabegeräte.



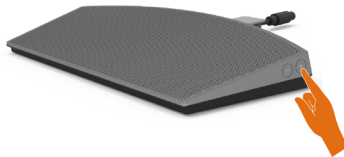
3 Legen Sie den Lautsprecher als Standardwiedergabegerät fest.



Lautstärkeregelung am Lautsprecher

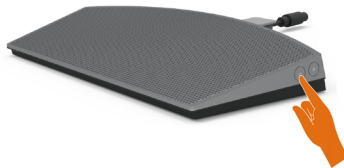
1 Lautstärke +


Drücken Sie zum Erhöhen der Lautstärke die Taste Lautstärke +



2 Lautstärke -

Drücken Sie zum Verringern der Lautstärke die Taste Lautstärke -.



 **Hinweis:** Bei Betätigung der Taste + (Erhöhung der Lautstärke bis 100) oder - (Verringerung der Lautstärke bis 0) wird ein Signal ausgegeben).

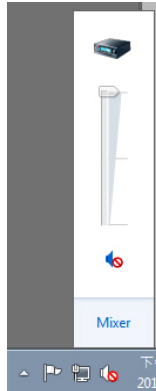
Lautstärkeregelung am Computer

Integrierte Audiolautstärke

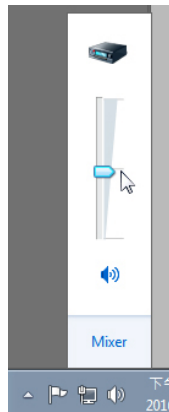
- 1 Klicken Sie auf das Lautsprechersymbol.



- 2 Stellen Sie sicher, dass die Stummschaltung nicht aktiviert ist.



- 3 Vergewissern Sie sich, dass die Lautstärke nicht 0 ist. Passen Sie den Lautstärkereglern zum Erhöhen / Verringern wie gewünscht nach oben / unten an.

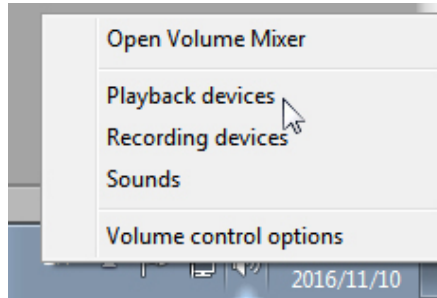


Balance einstellen

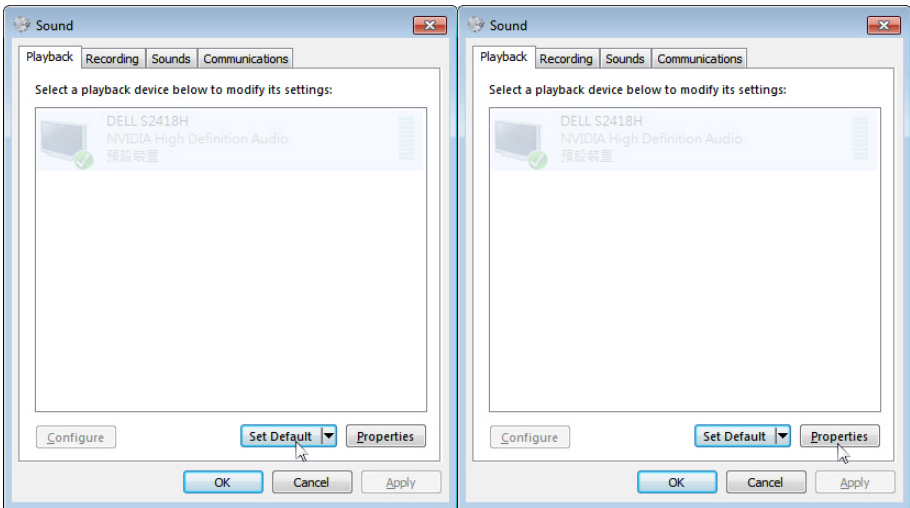
- 1 Rechtsklicken Sie auf das Lautsprechersymbol.



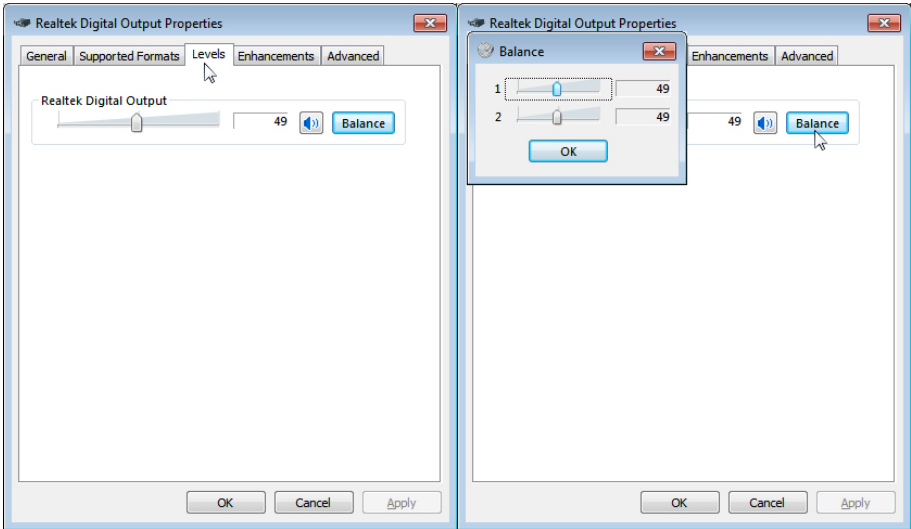
- 2 Wählen Sie Wiedergabegeräte.



- 3 Rechtsklicken Sie auf das Standardwiedergabegerät und wählen Sie Eigenschaften.



4 Wählen Sie Pegel und klicken Sie auf Balance.

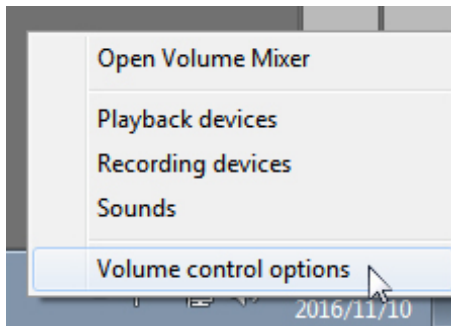


Optionen für die Lautstärkeregelung

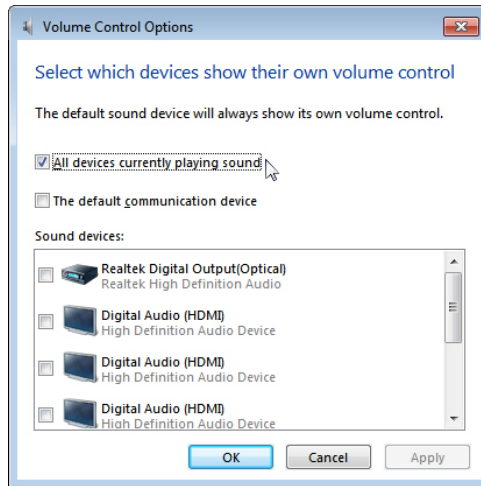
- 1 Rechtsklicken Sie auf das Lautsprechersymbol



- 2 Wählen Sie Optionen für die Lautstärkeregelung.



- 3 Klicken Sie auf das Kontrollkästchen: Alle Geräte, die derzeit Sounds wiedergeben.



Nun ist der Monitorlautsprecher einsatzbereit



Abnehmen des Monitorständers

⚠ ACHTUNG: Damit der LCD-Bildschirm beim Abnehmen des Ständers nicht verkratzt wird, achten Sie darauf, dass der Monitor auf einem sauberen Untergrund zu liegen kommen.

📌 HINWEIS: Der nachstehende Ablauf gilt für den Standardständer. Haben Sie einen anderen Ständer erworben, halten Sie sich beim Aufstellen des Ständers an seine mitgelieferte Dokumentation.


So entfernen Sie den Ständer:

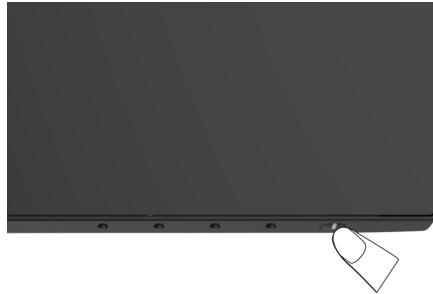
- 1 Monitor mit der Bildschirmseite nach unten auf ein Polster oder eine dicke Unterlage auf einem Tisch (nahe der Tischkante) legen.
- 2 Ständer nach unten neigen, damit Sie Zugang zum Freigaberiegel erhalten.
- 3 Drücken Sie den Freigaberiegel mit einem langen, schmalen Schraubendreher.
- 4 Freigaberiegel drücken und gleichzeitig den Ständer zum Entfernen in Pfeilrichtung abziehen.



Monitor bedienen

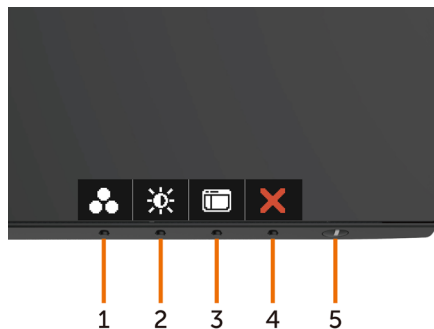
Einschalten des Monitors

Drücken Sie auf die -Taste, um den Monitor einzuschalten.



Bedienelemente an der Frontblende verwenden

Verwenden Sie zum Anpassen der Eigenschaften des angezeigten Bildes die Bedientasten an der Vorderseite des Monitors. Bei Nutzung dieser Einstelltasten zeigt ein OSD bei Änderung die entsprechenden numerischen Werte der Eigenschaften an.

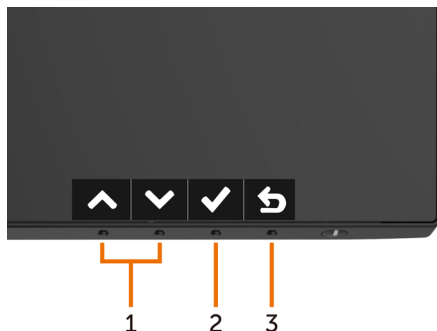






Folgende Tabelle beschreibt die Tasten an der Frontblende:

Taste an der -Frontblende	Beschreibung
<p>1</p>  <p>Schnelltaste: Voreinstellungsmodi</p>	<p>Nutzen Sie diese Taste zur Auswahl aus einer Liste voreingestellter Farbmodi.</p>
<p>2</p>  <p>Schnelltaste: Helligkeit / Kontrast</p>	<p>Mit dieser Taste erhalten Sie direkten Zugriff auf das Menü „Helligkeit / Kontrast“.</p>
<p>3</p>  <p>Menü</p>	<p>Verwenden Sie diese Taste zum Einblenden des Bildschirmmenüs und zum Auswählen der Menüoptionen. Siehe Menüsystem aufrufen.</p>
<p>4</p>  <p>Verlassen</p>	<p>Verwenden Sie diese Taste zum Zurückkehren zum Hauptmenü bzw. zum Verlassen des Hauptmenüs.</p>
<p>5</p>  <p>Ein/Aus (mit Betriebsanzeige)</p>	<p>Mit der Ein/Aus schalten Sie den Monitor ein und aus. Die weiße LED zeigt an, dass der Monitor eingeschaltet und voll funktionsfähig ist. Eine glühende weiße LED zeigt den DPMS-Energiesparmodus an.</p>

Taste an der-Frontblende

Verwenden Sie zum Anpassen der Bildeinstellungen die Tasten an der Vorderseite des Monitors.




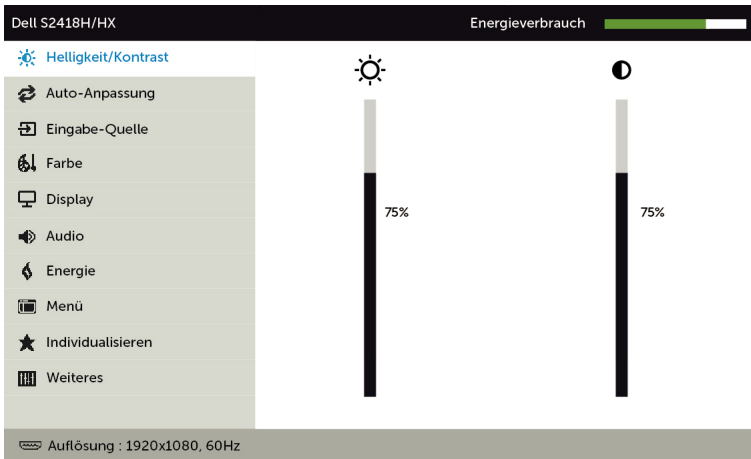
Taste an der -Frontblende	Beschreibung
1   Aufwärts Abwärts	Verwenden Sie die Aufwärts- (erhöhen) und Abwärtstasten (verringern) zum Anpassen der Optionen im Bildschirmmenü.
2  OK	Bestätigen Sie Ihre Auswahl mit der OK-Taste.
3  Zurück	Mit der Zurück-Taste kehren Sie zum vorherigen Menü zurück.













Bildschirmmenü (OSD) verwenden

Menüsystem aufrufen

HINWEIS: Jegliche Änderungen über das Bildschirmmenü werden automatisch gespeichert, wenn Sie zu einem anderen Bildschirmmenü wechseln, das Bildschirmmenü verlassen oder warten, bis das Bildschirmmenü ausgeblendet wird.

- 1 Drücken Sie zum Öffnen des Bildschirmmenüs und Aufrufen des Hauptmenüs die -Taste.



- 2 Bewegen Sie sich mit den Tasten  und  zwischen den Optionen. Wenn Sie von einem Symbolen zum anderen springen, wird der Optionsname hervorgehoben.
- 3 Drücken Sie zum Aktivieren der hervorgehobenen Option einmal die Taste  oder  oder .
- 4 Wählen Sie mit - und -Tasten den gewünschten Parameter aus.
- 5 Drücken Sie zum Aufrufen des Schiebereglers die -Taste, nehmen Sie dann Ihre Änderungen mit der Taste  oder  entsprechend den Anzeigen im Menü vor.
- 6 Mit  zum vorherigen Menü zurückkehren, mit  annehmen und zum vorherigen Menü zurückkehren.

Symbol

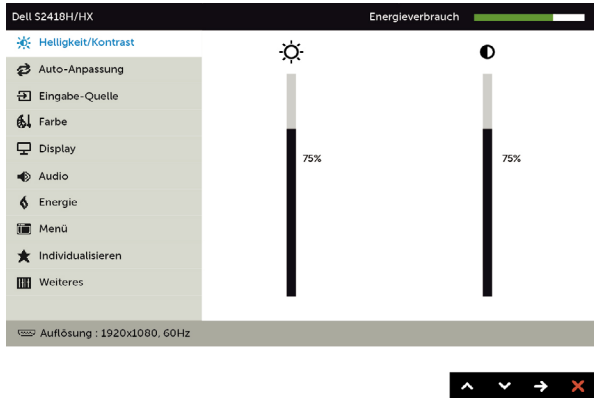
Menü und Untermenüs

Beschreibung



Helligkeit / Kontrast


Über dieses Menü aktivieren Sie die Helligkeit/Kontrast-Einstellung.



Helligkeit

Die Helligkeit passt die Luminanz der Hintergrundbeleuchtung an (Minimum 0, Maximum 100).


Drücken Sie zum Erhöhen der Helligkeit die -Taste.

Drücken Sie zum Verringern der Helligkeit die -Taste.

HINWEIS: Die manuelle Einstellung der Helligkeit ist deaktiviert, wenn der dynamische Kontrast eingeschaltet ist.

Kontrast

Passen Sie zuerst die Helligkeit an; stellen Sie den Kontrast dann nur ein, wenn weitere Anpassungen erforderlich sind.

Mit erhöhen Sie den Kontrast, mit  verringern Sie den Kontrast (von 0 bis 100).

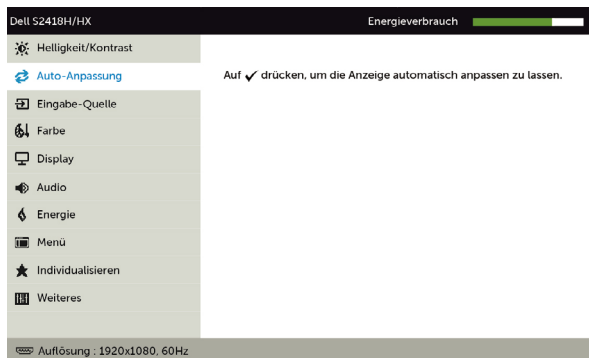
Der Kontrast passt das Verhältnis zwischen Dunkelheit und Helligkeit am Monitor an.

Symbol	Menü und Untermenüs	Beschreibung
--------	---------------------	--------------

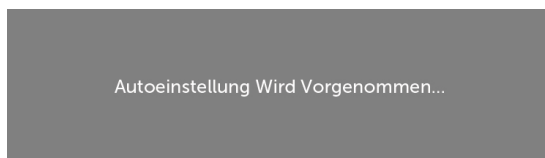


Auto-Anpassung

Die Funktion Auto-Anpassung optimiert die Anzeigeeinstellungen zur Nutzung mit Ihrer Einrichtung. Durch die Auto-Anpassung kann sich der Monitor automatisch dem eingehende Videosignal anpassen. Nach der Auto-Anpassung können Sie Ihren Monitor über die Regler für Pixeltakt und Phase unter Anzeigeeinstellungen weiter einstellen.



Der folgende Dialog erscheint auf einem schwarzen Bildschirm, während sich der Monitor automatisch dem aktuellen Eingang anpasst:



HINWEIS: In den meisten Fällen erzeugt Auto-Anpassung das beste Bild für Ihre Konfiguration.



Symbol	Menü und Untermenüs	Beschreibung
--------	---------------------	--------------



**Eingang
quelle**

Wählen Sie mit dem Eingangsquelle-Menü zwischen den unterschiedlichen Videoeingängen aus, die mit Ihren Monitor verbunden sein können.



VGA	Wählen Sie den VGA-Eingang, wenn Sie den analogen Anschluss (VGA) verwenden. Drücken Sie zur Auswahl der VGA-Eingangsquelle  .
HDMI	Wählen Sie den HDMI-Eingang, wenn Sie den analogen Anschluss HDMI verwenden. Drücken Sie zur Auswahl der HDMI-Eingangsquelle  .
Auto-Auswahl	Wählen Sie mit die Option Auto-Wahl, damit der Monitor verfügbare Eingangsquellen scannt.
Eingang quelle- stellungen zurück-setzen	Setzt die Eingang quellestellungen auf die werkseitigen Standards zurück.

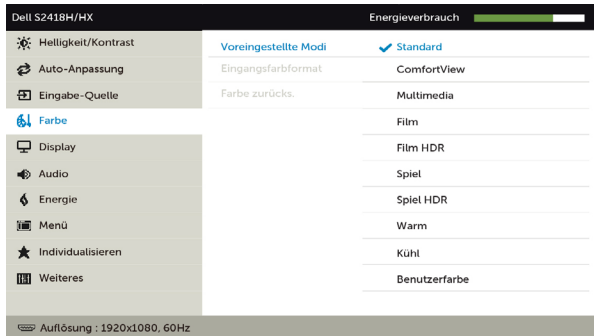


Passen Sie im Menü Farbe den Farbeinstellungsmodus an.



Voreingestellter Modus

Durch Auswahl von Voreingestellte Modi können Sie in der Liste zwischen **Standard**, **ComfortView**, **Multimedia**, **Film**, **Film HDR**, **Spiel**, **Spiel HDR**, **Warm**, **Kühl** und **Benutzerfarbe** wählen.



- **Standard:** Standardfarbeeinstellungen. Dies ist der voreingestellte Standardmodus.
- **ComfortView:** Verringert die Intensität des vom Bildschirm ausgegebenen blauen Lichts für eine komfortablere Betrachtung.
- **Multimedia:** Ideal bei Multimedia-Applikationen.
- **Film:** Lädt die für Filme geeigneten Farbeinstellungen.
- ***Film HDR:** Lädt die für Filme mit HDR-Unterstützung geeigneten Farbeinstellungen.
- **Spiel:** Lädt die für die meisten Gaming-Anwendungen geeigneten Farbeinstellungen.

Symbol Menü und Untermenüs

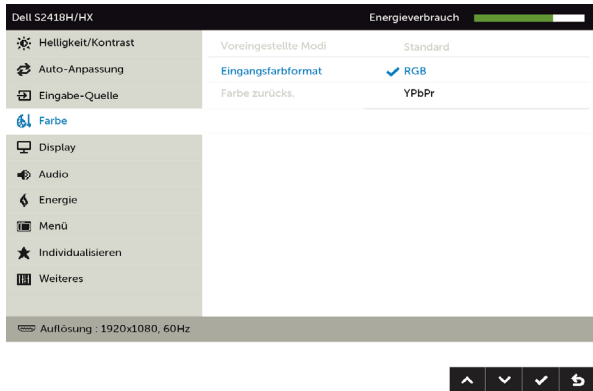
Beschreibung

- ***#Spiel HDR:** Lädt die für Spiele mit HDR-Unterstützung geeigneten Farbeinstellungen.
 - **Warm:** Erhöht die Farbtemperatur. Der Bildschirm wirkt mit einem rötlichen/gelblichen Farbton wärmer.
 - **Kühlt:** Verringert die Farbtemperatur. Der Bildschirm wirkt mit einem bläulichen Farbton kühler.
 - **Angepasste Farbe:** Ermöglicht Ihnen die manuelle Anpassung der Farbeinstellungen. Drücken Sie zum Anpassen der Rot-, Grün- und Blauwerte die Tasten  und  und erstellen Ihren eigenen voreingestellten Farbmodus.
- *HDR:** Für die Monitornutzung angepasster „hoher Dynamikbereich“ (High Dynamic Range, HDR).
- #Spiel HDR:** Nicht mit AMD FreeSync™ kompatibel.

Eingangs-farbformat

Ermöglicht Ihnen die Einstellung des Videoeingangsmodus auf:

- **RGB:** Wählen Sie diese Option, wenn Ihr Monitor über das HDMI-Kabel an einen Computer (oder DVD-Player) angeschlossen ist.
- **YPbPr:** Wählen Sie diese Option, wenn Ihr DVD-Player nur YPbPr-Ausgabe unterstützt.



Farbeinstellungen zurück-setzen

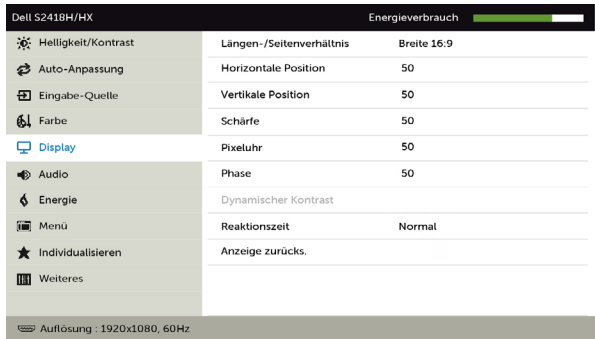
Setzt die Farbeinstellungen Ihres Monitors auf die werkseitigen Standardeinstellungen zurück.

Symbol	Menü und Untermenüs	Beschreibung
--------	---------------------	--------------



Anzeige

Passen Sie das Bild über die Anzeigeeinstellungen an.



Seitenverhältnis	Passen Sie das Seitenverhältnis auf Breite 16:9, 4:3 oder 5:4 an.
-------------------------	---

Horizontale Position	Verschieben Sie das Bild mit oder nach links oder rechts. Minimum ist „0“ (-). Maximum ist „100“ (+).
-----------------------------	---

Vertikale Position	Verschieben Sie das Bild mit den Tasten oder nach oben oder unten. Minimum ist „0“ (-). Maximum ist „100“ (+) HINWEIS: Anpassungen der horizontalen und vertikalen Position sind nur beim VGA-Eingang verfügbar.
---------------------------	--

Schärfe	Lässt das Bild schärfer oder weicher aussehen. Passen Sie die Schärfe mit oder zwischen „0“ und „100“ an.
----------------	--

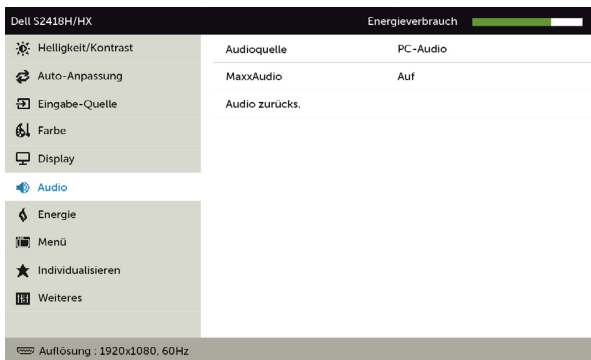
Pixeluhr	Dank Phase- und Pixeltakt-Einstellungen können Sie Ihren Monitor wie gewünscht anpassen. Passen Sie die Bildqualität mit oder optimal an.
-----------------	--

Phase	Falls mit der Phase-Einstellung keine zufriedenstellenden Ergebnisse erzielt wurden, passen Sie erneut den Pixeltakt (grob) und dann die Phase (fein) an.
--------------	---

Symbol	Menü und Untermenüs	Beschreibung
	Dynamischer Kontrast	Hiermit können Sie die Kontraststufe für eine schärfere und detailliertere Bildqualität erhöhen. Drücken Sie die Taste  , um Dynamischer Kontrast auf "Ein" oder "Aus" zu setzen. HINWEIS: Nur für den voreingestellten Modus Spiel und Film . HINWEIS: Dynamischer Kontrast bietet einen größeren Kontrast, wenn Sie den voreingestellten Modus Spiel oder Film ausgewählt haben.
	Ansprechzeit	Hiermit können Sie die Reaktionszeit auf Normal oder Schnell setzen.
	Anzeigeeinstellungen zurücksetzen	Setzt die Anzeigeeinstellungen auf die werkseitigen Standards zurück.



Audio

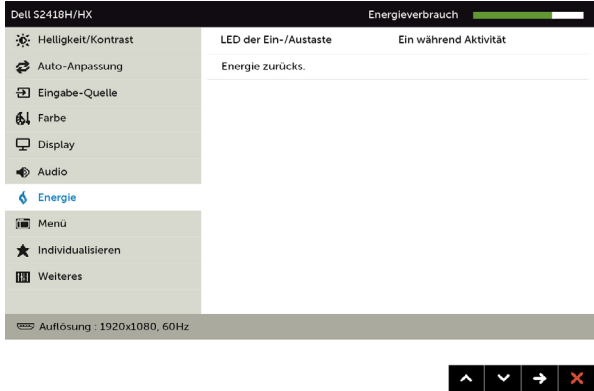


Audioquelle	Hiermit können Sie die Audioquelle im Hauptfenster oder im Unterfenster einstellen.
MaxxAudio	Ein: MaxxAudio-Effekt und nativer Frequenzgang von Diplo-Lautsprechern. Aus: Bypass-Modus durch nativen Frequenzgang von Diplo-Lautsprechern.
Reset Audio Settings	Wählen Sie diese Option, um die Standardaudioeinstellungen wiederherzustellen.

Symbol	Menü und Untermenüs	Beschreibung
--------	---------------------	--------------



Energie



Ein-/Austaste-LED

Ermöglicht Ihnen die Einstellung der Betriebsanzeige zum Energiesparen.

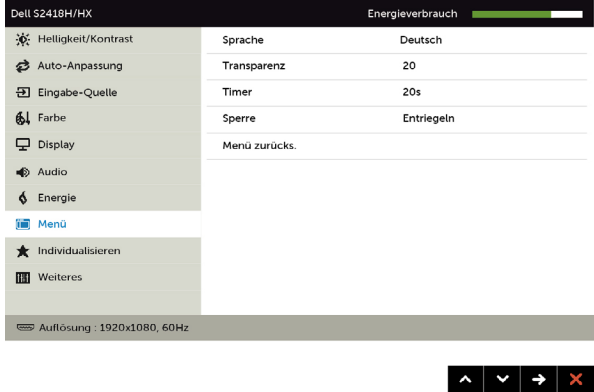
Energieeinstellungen zurücksetzen

Setzt die Energieeinstellungen auf die werkseitigen Standards zurück.



Menü

Wählen Sie diese Option, um die OSD-Einstellungen anzupassen, z. B. OSD-Sprache, Dauer der Menüeinblendung auf dem Bildschirm usw.



Sprache

Stellen Sie die Bildschirmanzeige auf eine von acht Sprachen ein.

Englisch, Spanisch, Französisch, Deutsch, Portugiesisch (Brasilianisch), Russisch, Vereinfachtes Chinesisch oder Japanisch.

Symbol	Menü und Untermenüs	Beschreibung
	Transparenz	Wählen Sie diese Option, um die Menütransparenz mit  einzustellen (min. 0 / max. 100). 
	Timer	OSD-Zeitüberschreitung: Stellt ein, wie lange das Bildschirmmenü nach Betätigung einer Taste aktiv bleiben soll. Passen Sie den Schieberegler mit  und  in 1-Sekunden-Schritten auf 5 bis 60 Sekunden an.
	Sperren	Kontrolliert den Benutzerzugriff auf Einstellungen. Wenn Sperren ausgewählt ist, können keine Einstellungen vom Benutzer vorgenommen werden. Alle Tasten sind gesperrt. HINWEIS: Sperrfunktion – Entweder weiche Sperre (über das Bildschirmmenü) oder harte Sperre (Halten Sie die Verlassen-Taste 6 Sekunden gedrückt) Freigabefunktion – Nur harte Freigabe (Halten Sie die Verlassen-Taste 6 Sekunden gedrückt)
	Menüeinstellungen zurücksetzen	Setzt die Menüeinstellungen auf die werkseitigen Standards zurück.
	Anpassen	Wählen Sie zum Zuweisen als Schnelltaste zwischen Voreinstellungsmodi, Helligkeit/Kontrast, Auto-Anpassung, Eingangsquelle und Seitenverhältnis .  
	Anpassung zurücksetzen	Setzt alle Schnelltasten auf die werkseitigen Standards zurück.

Symbol Menü und Untermenüs



Sonstiges

Beschreibung

Dell S2418H/HX Energieverbrauch

Helligkeit/Kontrast	DDC/CI	Aktiviert
Auto-Anpassung	LCD-Konditionierung	Deaktiviert
Eingabe-Quelle	Sonstige zurücks.	
Farbe	Zurücksetzen	
Display		
Audio		
Energie		
Menü		
Individualisieren		

[Weiteres](#)

Auflösung : 1920x1080, 60Hz

⬆️ ⬇️ ⬇️ ⬆️

Wählen Sie zum Anpassen der Bildschirmeneinstellungen, wie DDC/CI, LCD-Behandlung und so weiter, diese Option.

DDC/CI

DDC/CI (Display Data Channel/Command Interface) ermöglicht Ihnen die Anpassung der Monitoreinstellungen über die Software an Ihrem Computer.

Wählen Sie zum Abschalten dieser Funktion **Deaktivieren**.

Aktivieren Sie diese Funktion zur Erzielung optimaler Benutzererfahrung und Monitorleistung.

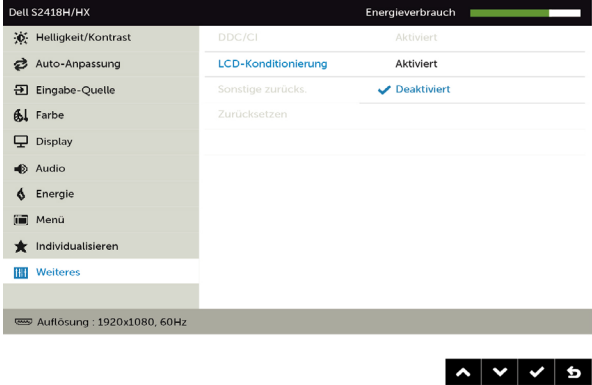
Dell S2418H/HX Energieverbrauch

Helligkeit/Kontrast	DDC/CI	✓ Aktiviert
Auto-Anpassung	LCD-Konditionierung	Deaktiviert
Eingabe-Quelle	Sonstige zurücks.	
Farbe	Zurücksetzen	
Display		
Audio		
Energie		
Menü		
Individualisieren		

[Weiteres](#)

Auflösung : 1920x1080, 60Hz

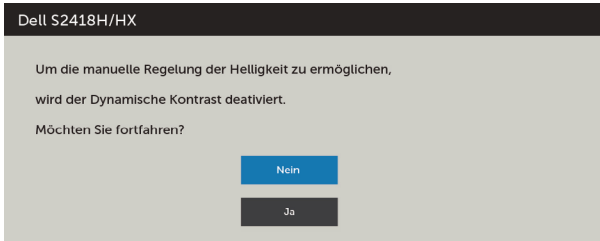
⬆️ ⬇️ ✓ ⬆️

Symbol	Menü und Untermenüs	Beschreibung
	LCD- Behandlung	Hilft bei der Reduzierung schwacher Geisterbilder. Je nach Grad der Geisterbilder kann das Programm einige Zeit erfordern. Wählen Sie zum Starten des Vorgangs Aktivieren .
		
	Sonstige Einstellungen zurücksetzen	Stellt sonstige Einstellungen, wie DDC/CI, auf die werksseitigen Standards zurück.
	Werkseins -tellungen	Setzt alle Bildschirmeneinstellungen auf die werksseitigen Standards zurück.

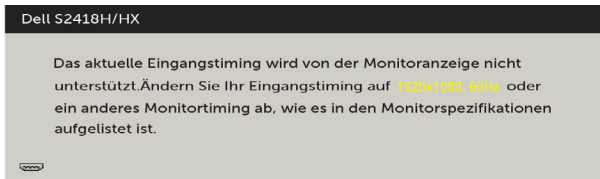
 **HINWEIS:** In diesem Monitor ist eine Funktion zur automatischen Kalibrierung der Helligkeit integriert, um den LED-Alterungsprozess auszugleichen.

OSD-Warnmeldungen

Wenn die **Dynamischer Kontrast**-Funktion aktiviert ist (in diesen voreingestellten Modi: Spiel oder Film), wird die manuelle Helligkeitsregelung deaktiviert.

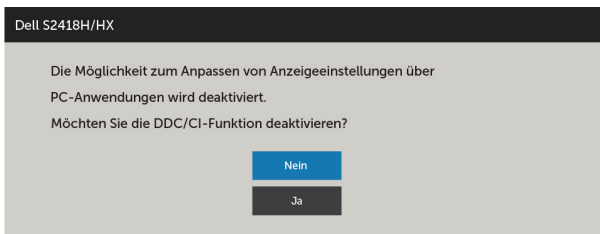


Wenn der Monitor einen bestimmten Auflösungsmodus nicht unterstützt, erscheint die folgende Meldung:



Das bedeutet, dass sich der Monitor mit dem vom Computer empfangenen Signal nicht synchronisieren kann. Siehe [Technische Daten des Monitors](#) für die horizontalen und vertikalen Frequenzbereiche, die für diesen Monitor adressierbar sind. Empfohlener Modus ist 1920 x 1080.

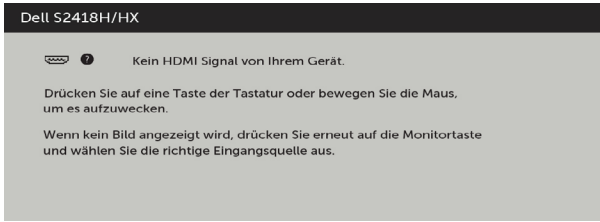
Sie sehen die folgende Meldung, bevor die DDC/CI-Funktion deaktiviert wird.



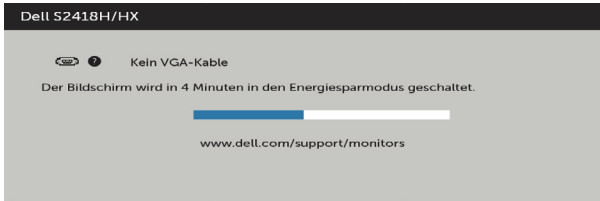
Wenn der Monitor den **Energiesparmodus** aufruft, erscheint folgende Meldung:



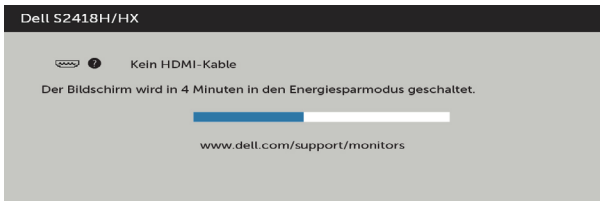
Aktivieren Sie den Computer und wecken den Monitor zum Zugriff auf das [OSD](#). Falls Sie eine andere Taste als die Ein-/Austaste drücken, erscheint je nach ausgewähltem Eingang eine der folgenden Meldungen:



Falls VGA oder HDMI-Eingang ausgewählt und das entsprechende Kabel nicht angeschlossen ist, erscheint ein schwebendes Dialogfenster wie nachstehend gezeigt.



oder



Siehe [Problemlösung](#) für weitere Informationen.

Problemlösung

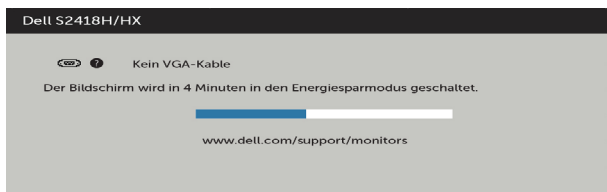
⚠️ WARNUNG: Bevor Sie eines der Verfahren in diesem Abschnitt beginnen, befolgen Sie die [Sicherheitshinweise](#).

Selbsttest

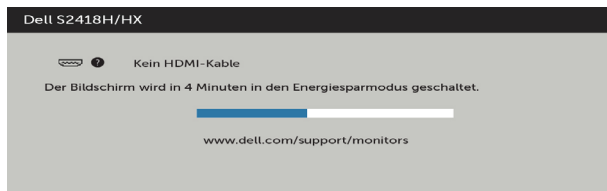
Ihr Monitor besitzt eine Selbsttestfunktion, mit der Sie prüfen können, ob Ihr Monitor richtig funktioniert. Sind Ihr Monitor und der Computer richtig verbunden, aber der Monitorbildschirm bleibt dunkel, führen Sie anhand der nachstehenden Schritte den Monitorselbsttest durch:

- 1 Schalten Sie Computer und Monitor aus.
- 2 Ziehen Sie das Monitorkabel von der Rückseite des Computers ab. Damit der Selbsttest richtig abläuft, entfernen Sie das digitale (weißer Anschluss) und das analoge (blauer Anschluss) von der Rückseite des Computers, sofern angeschlossen
- 3 Schalten Sie den Monitor ein.

Das schwebende Dialogfenster sollte auf dem Bildschirm (vor schwarzem Hintergrund) erscheinen, wenn der Monitor kein Videosignal erkennen kann und richtig funktioniert. Während des Selbsttestmodus leuchtet die Betriebs-LED durchgehend blau. Je nach ausgewähltem Eingang durchläuft eines der nachstehend gezeigten Dialogfenster kontinuierlich den Bildschirm.



oder



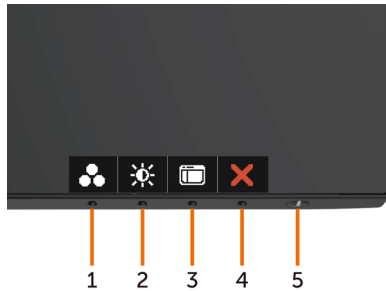
- 4 Dieses Fenster erscheint auch während des normalen Systembetriebs, falls das Videokabel abgezogen wird oder beschädigt ist.
- 5 Schalten Sie Ihren Monitor aus und schließen das Videokabel erneut an; schalten Sie dann Ihren Computer und den Monitor ein.

Falls Ihr Monitorbildschirm nach dem vorherigen Verfahren schwarz bleibt, prüfen Sie Ihren Videocontroller und den Computer, denn Ihr Monitor funktioniert ordnungsgemäß.

Integrierte Diagnose

Ihr Monitor hat ein integriertes Diagnosewerkzeug, das Ihnen bei der Bestimmung hilft, ob die auftretende Bildschirmstörung an Ihrem Monitor oder an Ihrem Computer und der Grafikkarte liegt.

 **HINWEIS:** Sie können die integrierte Diagnose nur durchführen, wenn das Videokabel abgezogen ist und sich der Monitor im Selbsttestmodus befindet.



So führen Sie die integrierte Diagnose durch:

- 1 Stellen Sie sicher, dass der Bildschirm sauber ist (keine Staubpartikel auf der Bildschirmoberfläche).
- 2 Ziehen Sie das/die Videokabel von der Rückseite des Computers oder Monitors ab. Der Monitor ruft den Selbsttestmodus auf.
- 3 Halten Sie **Taste 1** für 5 Sekunden gedrückt. Ein grauer Bildschirm erscheint.
- 4 Untersuchen Sie den Bildschirm sorgfältig auf Abweichungen.
- 5 Drücken Sie erneut **Taste 1** an der Frontblende. Der Bildschirm wird rot.
- 6 Untersuchen Sie den Bildschirm auf Abweichungen.
- 7 Wiederholen Sie die Schritte 5 und 6 und prüfen den Bildschirm bei grüner, blauer, schwarzer, weißer Anzeige.


Der Test ist abgeschlossen, sobald der weiße Bildschirm erscheint. Um den Vorgang zu beenden, drücken Sie erneut **Taste 1**.


Wenn Sie mit dem integrierten Diagnosewerkzeug keine Bildschirmstörung erkennen können, funktioniert der Monitor normal. Prüfen Sie die Grafikkarte und den Computer.

Schnellanleitung zur Problemlösung

A Symptom:

- Lautsprecher gibt keinen Ton aus

 **Hinweis:** Das Mini-DIN-Kabel muss am Mini-DIN-Anschluss des Dell-Monitors angeschlossen sein.

 **NOTE:** Im Bildschirmmenü muss die richtige Audioquelle ausgewählt werden.

Anleitung zur Problemlösung:

- 1 Prüfen Sie Mini-DIN-Kabel und Lautsprecheraufstellung.
 - i Prüfen Sie, ob die Kontakte des Mini-DIN-Steckers beschädigt sind
 - ii Prüfen Sie, ob der Lautsprecher richtig aufgestellt ist. Beachten Sie dazu den [Abschnitt Lautsprecher aufstellen](#).

- 2 Der Lautsprecher ist mit dem Dell-Monitor verbunden, gibt aber keinen Ton aus. Beachten Sie den Link [Wiedergabestandardeinstellung](#).
 - i Stellen Sie sicher, dass die Audioquelle Musik wiedergibt.
 - ii Prüfen Sie, ob die Lautstärkepegel von Computer und Medienplayer auf einen geeigneten Wert eingestellt sind (Stummschaltung muss deaktiviert sein). Beachten Sie den Link [Lautstärkeregelung](#).
 - iii Prüfen Sie die Standardwiedergabeeinstellungen am Computer und stellen Sie sicher, dass das Standardwiedergabegerät richtig eingestellt ist.

- 3 Audioquelle gibt Musik wieder, aber der Lautsprecher gibt keinen Ton aus.
 - i Drücken Sie zum Erhöhen der Lautstärke die Taste Lautstärke +.
 - ii Stellen Sie anhand der folgenden Schritte sicher, dass die Lautstärke am Computer nicht auf 0 eingestellt ist; siehe dazu auch [Volume Lautstärkeregelung](#).
 - i Klicken Sie auf das Lautsprechersymbol.
 - ii Passen Sie den Lautstärkepegel über den Regler an.

- 4 Stellen Sie die Lautstärkeregelung anhand der folgenden Schritte ein. [Lautstärkeregelung](#).
 - i Rechtsklicken Sie auf das Lautsprechersymbol.
 - ii Wählen Sie Optionen für die Lautstärkeregelung.
 - iii Klicken Sie auf das Kontrollkästchen: Alle Geräte, die derzeit Sounds wiedergeben.

B Symptom:

- Ungewöhnlicher Ton (verzerrt oder summend)

Anleitung zur Problemlösung:

1 Ungewöhnliche Tonausgabe vom Lautsprecher Beachten Sie den Link [Lautsprecher aufstellen](#).

- i Stellen Sie sicher, dass der Mini-DIN-Stecker richtig und sicher angeschlossen ist
- ii Ziehen Sie den Mini-DIN-Stecker und schließen Sie ihn wieder an.
- iii Versuchen Sie, die Lautstärke zu erhöhen oder zu verringern. Beachten Sie den Link [Lautstärkeregelung](#).
- iv Prüfen Sie, ob sich die ungewöhnliche Tonausgabe bei Anpassung des Lautstärkepegels ändert.
- v Prüfen Sie, ob der Lautsprecher richtig am Monitorständer befestigt ist.

C Symptom:

- **Leise Tonausgabe**

Anleitung zur Problemlösung:

1 Lautstärkepegel der Audioquelle ist hoch. Beachten Sie den Link [Lautstärkeregelung](#).

- i Drücken Sie zum Erhöhen der Lautstärke die Taste Lautstärke +.

D Symptom:

- **Unausgewogene Tonausgabe von den Lautsprechern**

Anleitung zur Problemlösung:

Prüfen Sie anhand folgender Schritte die eingestellte Lautstärkebalance am Computer: [Lautstärkeregelung](#).

- i Rechtsklicken Sie auf das Lautsprechersymbol.
- ii Wählen Sie Wiedergabegeräte.
- iii Rechtsklicken Sie auf das Standardwiedergabegerät und wählen Sie Eigenschaften.
- iv Wählen Sie Pegel und klicken Sie auf Balance. L- und R-Wert müssen identisch sein.

Allgemeine Probleme

Die folgende Tabelle enthält allgemeine Informationen zu üblichen Monitorproblemen, die auftreten könnten, sowie Korrekturvorschläge:

Allgemeine Symptome	Was Sie bemerken	Korrekturvorschläge
Kein Video/ Betriebs-LED aus	Kein Bild	<ul style="list-style-type: none">• Stellen Sie sicher, dass das Videokabel richtig und fest mit dem Monitor und dem Computer verbunden ist.• Vergewissern Sie sich, dass die Steckdose richtig funktioniert, indem Sie ein anderes elektrisches Gerät anschließen.• Achten Sie darauf, die Ein-/Austaste vollständig hinunterzudrücken.• Stellen Sie sicher, dass über das Menü Eingangsquelle die richtige Eingangsquelle ausgewählt ist.
Kein Video/ Betriebs-LED ein	Kein Bild oder keine Helligkeit	<ul style="list-style-type: none">• Erhöhen Sie die Helligkeit und den Kontrast über das OSD-Menü.• Führen Sie die Selbsttestfunktion des Monitors aus.• Prüfen Sie, ob Kontaktstifte am Videokabelanschluss verbogen oder abgebrochen sind.• Führen Sie die integrierte Diagnose aus.• Stellen Sie sicher, dass über die Taste Eingangsquellenwahl die richtige Eingangsquelle ausgewählt ist.
Fehlende Pixel	Punkte auf dem LCD- Bildschirm	<ul style="list-style-type: none">• Schalten Sie das Gerät aus und wieder ein.• Ein durchgehend unaktiver Pixel ist ein natürlicher Defekt, der in der LCD-Technologie auftreten kann.• Weitere Informationen über die Qualitätsrichtlinie für den Dell-Monitor und die Pixel finden Sie auf der Dell Support-Site unter: http://www.dell.com/support/monitors.
Dauerhaft leuchtende Pixel	Helle Punkte auf dem LCD- Bildschirm	<ul style="list-style-type: none">• Schalten Sie das Gerät aus und wieder ein.• Ein durchgehend unaktiver Pixel ist ein natürlicher Defekt, der in der LCD-Technologie auftreten kann.• Weitere Informationen über die Qualitätsrichtlinie für den Dell-Monitor und die Pixel finden Sie auf der Dell Support-Site unter: http://www.dell.com/support/monitors.

Allgemeine Symptome	Was Sie bemerken	Korrekturvorschläge
Helligkeitsprobleme	Bild zu dunkel oder zu hell	<ul style="list-style-type: none"> • Setzen Sie den Monitor auf die Werkseinstellungen zurück. • Passen Sie Helligkeits- und Kontrastregler im OSD-Menü an.
Sicherheitsprobleme	Sichtbare Anzeichen von Rauch oder Funken	<ul style="list-style-type: none"> • Nehmen Sie keine Schritte zur Problemlösung vor. • Wenden Sie sich umgehend an Dell.
Periodisch auftretende Probleme	Monitorstörungen treten nur manchmal auf	<ul style="list-style-type: none"> • Stellen Sie sicher, dass das Videokabel richtig und fest mit dem Monitor und dem Computer verbunden ist. • Setzen Sie den Monitor auf die Werkseinstellungen zurück. • Führen Sie den Selbsttest des Monitors aus und prüfen Sie, ob das intermittierende Problem auch im Selbsttestmodus auftritt.
Fehlende Farbe	Farbloses Bild	<ul style="list-style-type: none"> • Führen Sie die Selbsttestfunktion des Monitors aus. • Stellen Sie sicher, dass das Videokabel richtig und fest mit dem Monitor und dem Computer verbunden ist. • Prüfen Sie, ob Kontaktstifte am Videokabelanschluss verbogen oder abgebrochen sind.
Falsche Farbe	Bildfarbe nicht gut	<ul style="list-style-type: none"> • Ändern Sie je nach Anwendung die Einstellungen der voreingestellten Modi im OSD-Menü Farbe. • Stellen Sie die R/G/B-Werte unter Anpassen ein. Farbe im OSD-Menü Farbe. • Ändern Sie das Eingangsfarbformat unter Erweiterte Einstellungen im OSD auf PC-RGB oder YPbPr ab. • Führen Sie die integrierte Diagnose aus.
Ein auf dem Monitor längere Zeit verbliebenes, statisches Bild hat sich eingebrannt	Ein schwacher Schatten von einer statischen Bildanzeige erscheint auf dem Bildschirm	<ul style="list-style-type: none"> • Verwenden Sie die Energieverwaltung, damit sich der Monitor bei Nichtbenutzung ausschaltet (weitere Informationen finden Sie unter Energiesparmodi). • Oder verwenden Sie einen sich dynamisch ändernden Bildschirmschoner.

Produktspezifisch

Spezifische Symptome	Was Sie bemerken	Korrekturvorschläge
Bild ist zu klein	Bild ist zentriert, füllt jedoch nicht den gesamten Anzeigebereich aus	<ul style="list-style-type: none">• Prüfen Sie die Seitenverhältnis-Einstellung im OSD Anzeigeeinstellungen.• Setzen Sie den Monitor auf die Werkseinstellungen zurück.
Die Monitoreinstellungen können mit den Tasten an der Frontblende nicht angepasst werden	Das OSD-Menü erscheint nicht auf dem Bildschirm	<ul style="list-style-type: none">• Schalten Sie den Monitor aus, ziehen das Netzkabel und schließen es wieder an; schalten Sie den Monitor wieder ein.• Prüfen Sie, ob das OSD-Menü gesperrt ist. Falls ja, halten Sie die Taste neben dem Ein/Aus-Schalter 6 Sekunden lang zur Entsperrung gedrückt (weitere Informationen finden Sie unter Sperrern).
Kein Eingangssignal bei Tastenbetätigung	Kein Bild, Licht leuchtet weiß.	<ul style="list-style-type: none">• Überprüfen Sie die Signalquelle. Vergewissern Sie sich, dass sich der Computer nicht im Energiesparmodus befindet. Dazu bewegen Sie die Maus oder drücken eine beliebige Taste an der Tastatur.• Überprüfen Sie, ob das Signalkabel richtig eingesteckt ist. Ziehen Sie nötigenfalls das Signalkabel und stecken Sie es wieder ein.• Setzen Sie den Computer oder das Videoabspielprogramm zurück.
Das Bild füllt nicht den gesamten Bildschirm aus.	Das Bild kann nicht die gesamte Bildschirmhöhe oder -breite ausfüllen	<ul style="list-style-type: none">• Je nach Videoformat (Bildseitenverhältnis) von DVDs kann der Monitor ein Vollbild anzeigen.• Führen Sie die integrierte Diagnose aus.

Sicherheitshinweise

Bei Monitoren mit Hochglanzblende ist bei der Aufstellung darauf zu achten, dass der Monitor keine störenden Reflexionen durch Umgebungslicht und helle Flächen verursacht.

⚠️ WARNUNG: Der Einsatz von Bedienelementen, Einstellungen und Verfahren, die nicht in dieser Dokumentation angegeben sind, kann Stromschlag, elektrische und/oder mechanische Gefahren auslösen.

Weitere Sicherheitshinweise finden Sie unter den Informationen zur Sicherheit, Umwelt und zu den behördlichen Vorschriften (SERI).

FCC-Hinweis (nur USA) und Informationen zu anderen Richtlinien

FCC-Hinweise und Informationen zu anderen Richtlinien finden Sie auf der Webseite für Richtlinienkonformität unter www.dell.com/regulatory_compliance.

Dell kontaktieren

📄 HINWEIS:Falls Sie keine aktive Internetverbindung haben, finden Sie die Kontaktinformationen auf Ihrer Kaufrechnung, dem Lieferschein, Beleg oder im Dell-Produktkatalog.

Dell bietet online und über das Telefon verschiedene Support- und Kundendienstoptionen an. Die Verfügbarkeit kann je nach Land und Produkt variieren, einige Dienste sind in Ihrer Region möglicherweise nicht verfügbar.

So erhalten Sie Online-Kundendienstinhalte zu einem Monitor:

Besuchen Sie www.dell.com/support/monitors.

So kontaktieren Sie Dell-Mitarbeiter aus den Bereichen Verkauf, technischer Support und Kundendienst:

- 1 Besuchen Sie www.dell.com/support.
- 2 Verifizieren Sie Ihr Land oder Ihre Region im Dropdownmenü Land/Region wählen unten links auf der Seite.
- 3 Klicken Sie auf Kontakt neben dem Dropdownmenü Land.
- 4 Wählen Sie den Service- oder Support-Link, der Ihren Bedürfnissen entspricht.
- 5 Wählen Sie die Art der Kontaktaufnahme mit Dell, die praktisch für Sie ist.

Einstellen des Monitors



HINWEIS: Bei Auswahl von Film-HDR oder Spiel-HDR im Farbmenü beträgt die maximale Eingangsauflösung **3840 x 2160**.

Einstellung der Anzeigeauflösung auf 1920x 1080

Stellen Sie zur Erzielung bester Leistung die Anzeigelösung auf 1920 x 1080 Pixel ein, indem Sie die nachstehenden Schritte befolgen:

Unter Windows Vista, Windows 7, Windows 8 oder Windows 8.1:

- 1 Nur unter Windows 8 oder 8.1 können Sie die Nebeneinander-Ansicht für das klassische Desktop wählen.
- 2 Wählen Sie die Bildschirmauflösung.
- 3 Klicken Sie auf die Dropdownliste der Bildschirmauflösung und wählen Sie 1920 x 1080.
- 4 Klicken Sie auf OK.

Unter Windows 10:

- 1 Rechtsklicken Sie auf den Desktop und klicken Sie auf **Anzeigeeinstellungen**.
- 2 Klicken Sie auf Erweiterte **Anzeigeeinstellungen**.
- 3 Klicken Sie auf die Auswahlliste der Bildschirmauflösung, wählen Sie 1920 x 1080.
- 4 Klicken Sie auf **Übernehmen**.

Ist die empfohlene Auflösung nicht als Option aufgelistet, müssen Sie eventuell Ihren Grafiktreiber aktualisieren. Bitte wählen Sie nachstehend das Szenario, das am besten das von Ihnen verwendete Computersystem beschreibt, und durchlaufen Sie die vorgegebenen Schritte.

Dell-Computer

- 1 Rufen Sie <http://www.dell.com/support/> auf, geben Sie Ihr Service-Tag ein und laden Sie den neuesten Treiber für Ihre Grafikkarte herunter.
- 2 Versuchen Sie nach Installation der Treiber für Ihre Grafikkarte erneut, die Auflösung auf 1920 x 1080 einzustellen.



HINWEIS: Falls Sie die Auflösung nicht auf 1920 x 1080 einstellen können, fragen Sie bei Dell bitte nach einer Grafikkarte, die diese Auflösung unterstützt.

Kein Dell-Computer

Unter Windows Vista, Windows 7, Windows 8 oder Windows 8.1:

- 1 Nur unter Windows 8 oder 8.1 können Sie die Nebeneinander-Ansicht für das klassische Desktop wählen.
- 2 Rechtsklicken Sie auf den Desktop und wählen **Eigenschaften**.
- 3 Wählen Sie das **Einstellungen**-Register.
- 4 Wählen Sie **Erweitert**.
- 5 Ermitteln Sie den Hersteller Ihres Grafikcontrollers über die Beschreibung oben im Fenster (z. B. NVIDIA, ATI, Intel etc.).
- 6 Aktualisierte Treiber finden Sie auf der Webseite des Grafikkartenherstellers (zum Beispiel <http://www.ATI.com> oder <http://www.NVIDIA.com>).
- 7 Versuchen Sie nach Installation der Treiber für Ihre Grafikkarte erneut, die Auflösung auf 1920 x 1080 einzustellen.

Unter Windows 10:

- 1 Rechtsklicken Sie auf den Desktop und klicken Sie auf **Anzeigeeinstellungen**.
- 2 Klicken Sie auf Erweiterte **Anzeigeeinstellungen**.
- 3 Klicken Sie auf **Eigenschaften der Grafikkarte**.
- 4 Ermitteln Sie den Hersteller Ihres Grafikcontrollers über die Beschreibung oben im Fenster (z. B. NVIDIA, ATI, Intel etc.).
- 5 Aktualisierte Treiber finden Sie auf der Webseite des Grafikkartenherstellers (zum Beispiel <http://www.ATI.com> oder <http://www.NVIDIA.com>).
- 6 Versuchen Sie nach Installation der Treiber für Ihre Grafikkarte erneut, die Auflösung auf 1920 x 1080 einzustellen.



HINWEIS: Falls Sie die empfohlene Auflösung nicht einstellen können, wenden Sie sich bitte an den Hersteller Ihres Computers oder ziehen Sie den Kauf einer Grafikkarte in Betracht, die die Videoauflösung unterstützt.

Leitfaden für die Wartung

Ihren Monitor reinigen

⚠️ WARNUNG: Ziehen Sie den Netzstecker aus der Steckdose, bevor Sie den Monitor reinigen.

⚠️ ACHTUNG: Lesen und beachten Sie vor dem Reinigen des Monitors die [Sicherheitshinweise](#).

Beachten Sie für ein bewährtes Vorgehen beim Auspacken, Reinigen oder Handhaben Ihres Monitors die nachstehend aufgelisteten Anweisungen:

- Befeuchten Sie zur Reinigung Ihres antistatischen Bildschirms ein weiches, sauberes Tuch mit Wasser. Falls möglich, verwenden Sie ein spezielles Bildschirmreinigungstuch oder eine Reinigungslösung, die für antistatische Beschichtungen geeignet ist. Verwenden Sie kein Benzol, keinen Verdünner, keine Ammoniak-haltigen oder scheuernden Reinigungsmittel oder Druckluft.
- Reinigen Sie den Monitor mit einem leicht angefeuchteten, warmen Tuch. Verwenden Sie keine Reinigungsmittel, da einige von ihnen einen milchigen Film auf dem Monitor hinterlassen.
- Sollten Sie beim Auspacken Ihres Monitors ein weißes Pulver bemerken, wischen Sie es mit einem Tuch weg.
- Gehen Sie sorgsam mit Ihrem Monitor um, da Kratzer und weiße Schrammen bei einem dunkelfarbenen Monitor stärker auffallen als bei einem hellen.
- Verwenden Sie zur Beibehaltung einer optimalen Bildqualität einen dynamisch wechselnden Bildschirmschoner an Ihrem Monitor und schalten Sie Ihren Monitor aus, wenn er nicht benutzt wird.